

Муниципальное бюджетное учреждение  
«Методический центр в системе образования»

# Особенности оценки заданий второй части ОГЭ по истории 2024 года

Буданова Дарья Сергеевна  
канд. ист. наук, методист отдела УМР  
тел: 308-138  
[metodist@gmc.ivedu.ru](mailto:metodist@gmc.ivedu.ru)



Иваново  
14 ноября 2024 года

# Статистический анализ выполнения заданий в 2024 году

Номер задания в КИМ	Проверяемые элементы содержания	Уровень сложности задания	Средний процент выполнения	Процент выполнения <sup>6</sup> по региону в группах, получивших отметку			
				«2»	«3»	«4»	«5»
<b>Часть 1</b>							
1	История России с древнейших времён до 1914 г.	Б	86,61%	20,83%	70,19%	95,87%	99,02%
2	История России с древнейших времён до 1914 г.	П	65,18%	8,33%	36,54%	72,48%	92,16%
3	Один из периодов истории России с древнейших времён до 1914 г.	Б	76,79%	8,33%	46,15%	88,07%	100,00%
4	Один из периодов истории России с древнейших времён до 1914 г.	Б	79,24%	54,17%	53,85%	87,16%	94,12%
5	Один из периодов истории России с древнейших времён до 1914 г.	Б	60,71%	8,33%	28,85%	68,81%	88,24%
6	Один из периодов истории России с древнейших времён до 1914 г.	Б	89,73%	41,67%	82,69%	94,50%	98,04%
7	XVIII – начало XX в.	Б	93,53%	62,50%	86,54%	97,71%	99,02%
8	Один из периодов истории России с древнейших времён до 1914 г.	Б	76,79%	0,00%	50,00%	88,99%	96,08%
9	Один из периодов истории России с древнейших времён до 1914 г.	П	66,96%	8,33%	36,54%	74,31%	96,08%
10	Один из периодов истории России с древнейших времён до 1914 г.	П	89,73%	58,33%	84,62%	91,74%	98,04%



# Статистический анализ выполнения заданий в 2024 году

11	Один из периодов истории России с древнейших времён до 1914 г.	П	71,88%	16,67%	55,77%	77,98%	88,24%
12	Один из периодов истории России с древнейших времён до 1914 г.	Б	76,34%	0,00%	48,08%	87,16%	100,00%
13	Знание фактов истории культуры с древнейших времён до 1914 г.	Б	75,67%	45,83%	55,77%	80,73%	92,16%
14	Знание фактов истории культуры с древнейших времён до 1914 г.	Б	65,63%	16,67%	36,54%	72,48%	92,16%
15	История зарубежных стран. Древний мир, Средние века, Новое время	Б	74,55%	33,33%	57,69%	80,73%	88,24%
16	История зарубежных стран. Древний мир, Средние века. Новое время	Б	79,46%	25,00%	73,08%	84,40%	88,24%
17	История зарубежных стран. Древний мир, Средние века, Новое время	Б	86,61%	41,67%	71,15%	93,58%	98,04%



# Статистический анализ выполнения заданий в 2024 году

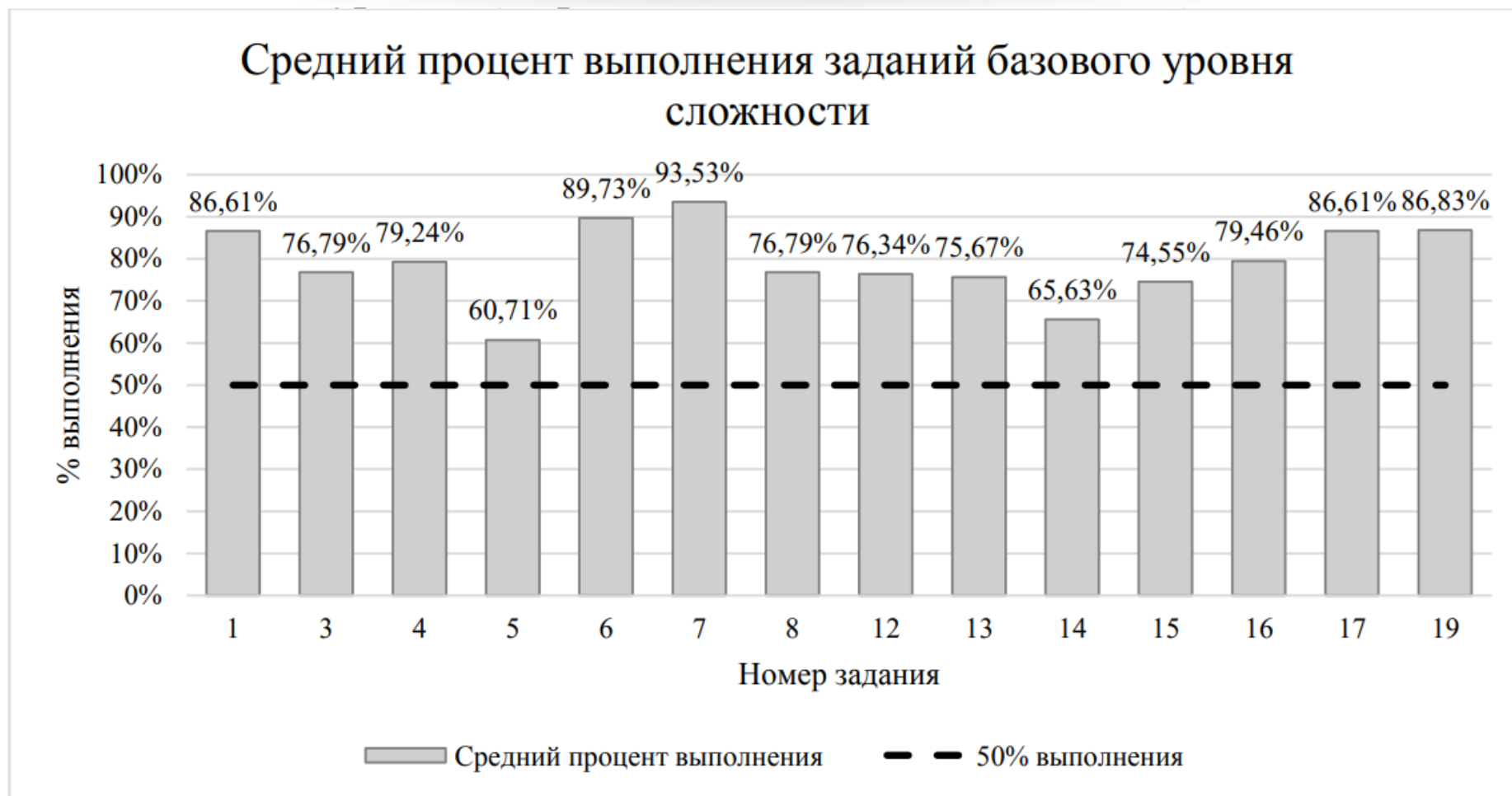
## Часть 2

18	Один из периодов истории России с древнейших времён до 1914 г.	П	52,90%	12,50%	25,00%	50,46%	96,08%
19	Один из периодов истории России с древнейших времён до 1914 г.	Б	86,83%	45,83%	85,58%	87,16%	97,06%
20	Один из периодов истории России с древнейших времён до 1914 г.	В	27,90%	4,17%	8,65%	22,02%	65,69%
21	Один из периодов истории России с древнейших времён до 1914 г.	П	50,00%	4,17%	32,69%	50,92%	76,47%
22	Один из периодов истории России с древнейших времён до 1914 г.	П	42,11%	0,00%	11,54%	43,73%	79,74%
23	История России с древнейших времён до 1914 г.	В	35,71%	0,00%	13,46%	34,86%	68,63%
24	Один из периодов истории России с древнейших времён до 1914 г.	В	28,42%	0,00%	5,77%	22,63%	70,59%



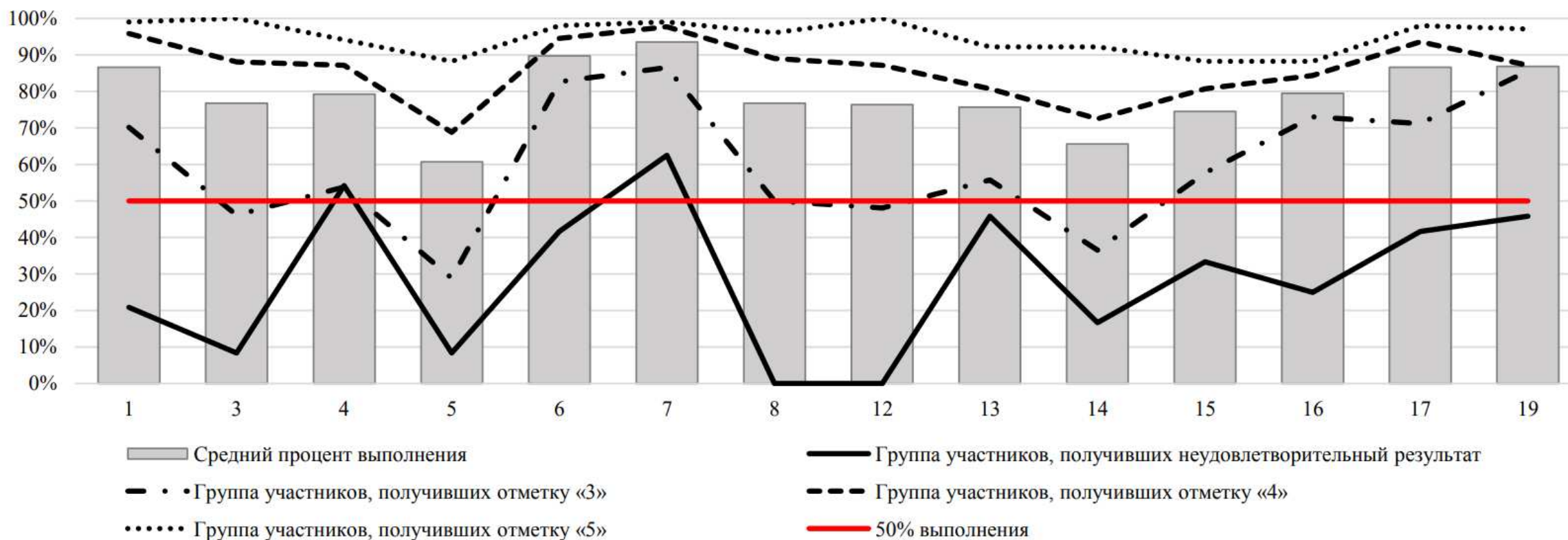


# Процент выполнения заданий базового уровня за 2023-2024 годы



# Выполнение заданий базового уровня сложности в разрезе групп участников с разным уровнем подготовки

Выполнение заданий базового уровня сложности в разрезе групп участников с разным уровнем подготовки



# Анализ выполнения по элементам содержания

Элементы содержания, проверяемые заданиями экзаменационной работы	Обозначение задания в работе	Средний процент выполнения	Процент выполнения по региону в группах, получивших отметку			
			«2»	«3»	«4»	«5»
От Руси к Российскому государству	1-6, 8-14, 18-24	60,66%	16,93%	39,00%	63,56%	86,83%
Россия в XVI – XVII веках: от великого княжества к царству.	1-6, 8-14, 18-24	60,66%	16,93%	39,00%	63,56%	86,83%
Россия в конце XVII–XVIII вв.: от царства к империи	1-14, 18-24	62,59%	19,61%	41,80%	65,57%	87,54%
Российская империя в XIX – начале XX вв.	1-14, 18-24	62,59%	19,61%	41,80%	65,57%	87,54%
Всеобщая история	15-17	80,21%	33,33%	67,31%	86,24%	91,50%



## Пример задания 2

*Расположите в хронологической последовательности исторические события. Запишите цифры, которыми обозначены исторические события, в правильной последовательности в таблицу.*

- 1) нашествие войск хана Батыея на Северо-Восточную Русь
- 2) поход хана Ахмата на Русь
- 3) разорение Москвы войсками хана Тохтамышша
- 4) начало походов Чингисхана.





## Пример задания 5

*Ниже приведен перечень терминов. Все они, за исключением одного, относятся к экономике Российского государства первой четверти XVIII века.*

1) гильдия, 2) меркантилизм, 3) ассигнации, 4) подушная подать, 5) биржа.



# Пример заданий 9, 10

Рассмотрите схему и выполните задания 8–10.



8 Укажите век, когда сформировались границы Древнерусского государства, обозначенные на схеме. Ответ запишите словом.

Ответ: \_\_\_\_\_.

9 Укажите имя киевского князя, в период правления которого в состав Древнерусского государства впервые вошли земли, заштрихованные на схеме.

Ответ: \_\_\_\_\_.

10 Прочитайте отрывок из сочинения историка и укажите цифру, обозначающую на схеме город, название которого пропущено в данном отрывке.

«Киевский князь был женат на Ингигерде, дочери шведского короля, и активно участвовал в скандинавской политике. Сохранились свидетельства того, что этот правитель Древнерусского государства несколько лет даже воспитывал малолетнего Магнуса – будущего короля Норвегии и Дании. С участием в скандинавской политике связывают и его северо-западный поход... Вступив в прибалтийские земли, дружина киевского князя разбила чудское войско. Ключевое сражение произошло предположительно на реке Амовже. На месте битвы князь Ярослав велел заложить город \_\_\_\_\_, ставший первым форпостом Древнерусского государства на западном берегу Чудского озера».

# Пример заданий 13, 14

Ознакомьтесь с перечнем и изображениями памятников культуры и выполните задания 13, 14.

- 1) мозаика «Богородица Оранта» в Софийском соборе в Киеве;
- 2) фреска «Спас Вседержитель» Феофана Грека;
- 3) «Слово о законе и благодати»



**13**

Какие из приведённых памятников культуры были созданы в XI в.? Выберите два памятника культуры и запишите в таблицу цифры, под которыми они указаны.

Ответ:

<input type="text"/>	<input type="text"/>
----------------------	----------------------

**14**

Какой из приведённых памятников культуры был создан в период правления Всеволода Большое Гнездо во Владимире? Укажите порядковый номер этого памятника культуры.

Ответ:

<input type="text"/>
----------------------



## Пример заданий 18-20

Прочитайте отрывок из исторического источника.

«Начнём же, братья, повесть эту от старого Владимира до нынешнего Игоря, который выковал ум твёрдостью своей и наострил его мужеством своего сердца, исполненный боевого духа, навёл свои храбрые полки на землю половецкую за землю Русскую.

Тогда Игорь взглянул на светлое солнце и увидел, что от него тьмою все его воины прикрыты. И сказал Игорь дружине своей: "Братья и дружина! Ведь лучше быть убитым в бою, чем полонённым. Сядем же, братья, на своих борзых коней, чтобы нам взглянуть на синий Дон!" Разожгло князю ум, желание, и страсть ему знамение заступила изведать Дона великого. "Хочу, – сказал он, – копьё преломить о край поля половецкого, с вами, русичи, хочу голову свою сложить или испить шеломом Дона!"

О Боян, соловей старого времени! Вот если бы ты воспел эти походы, скача, о соловей, по мысленному древу, летая умом под облаками, сплетая обе славы того времени, рыща по тропе Трояновой через поля на горы. ...Игорь ждёт милого брата Всеволода. И сказал ему буй-тур Всеволод: "Один брат, один свет светлый ты, Игорь, оба мы Святославичи! Седлай, брат, своих борзых коней, а мои-то готовы, у Курска заранее осёдланы"».





## Пример заданий 18-20

- 18** Укажите век, когда произошли описываемые события. Укажите название произведения, фрагмент которого приведён выше.
- 19** Какое природное явление согласно отрывку предшествовало походу князя на «землю половецкую»? Кто согласно источнику являлся союзником князя в описываемом походе?
- 20** Назовите город, в котором правил упоминаемый в отрывке князь Игорь. Поход, о подготовке к которому идёт речь в данном отрывке, окончился поражением русского войска. Укажите одну причину такого итога.



## Примеры выполнения задания 18

Ответ 1

18) 1-Одноклассный век  
№ 18

Ответ 2

1) Ответ Век: десятый

2) Название произведения: „Повесть  
временный лет.“



## Примеры выполнения задания 20

20 1) Новгород - Северский. 2) Пригина: Игорь Святославович выступал в одиночку в этот поход и не мог найти себе союзников, так как Русь была раздроблена.



## Примеры выполнения задания 20

§20. <sup>У</sup>

И корь правил в Суздале. Причина его поражения заключается в малочисленности его войска, в неопытности самого князя Игоря и в умелости войска половцев.





## Пример задания 21

Что из перечисленного стало одной из причин (предпосылок) Отечественной войны 1812 г.?

- недовольство Франции условиями Парижского мирного договора;
- нарушение Россией условий Континентальной блокады Англии;
- лишение России права держать военно-морской флот на Чёрном море;
- поддержка Россией борьбы северо-американских колоний за независимость.

Объясните, как выбранное Вами положение связано с началом Отечественной войны 1812 г.



## Пример выполнения задания 21

21) - Нарушение Россией условий континентальной блокады Англии

В 1809 году Россия с Францией заключила Амьенский мирный договор, одним из пунктов которого является присоединение России к континентальной блокаде Англии, но есть запрет на торговлю с Англией. Позже Россия нарушила данный запрет и заключила мирный договор, поэтому Наполеон начал войну с Россией.



## Пример выполнения задания 21

№21

10

1) Ответ на вопрос: - недовольство Францией условиями  
Парижского мирного договора.

2) Пояснение: Франция после заключения договора потеряла  
много мощи и территории. Её это не устроило и  
она решила вернуть то, что ~~я~~ принадлежало стране до  
Парижского мирного договора.



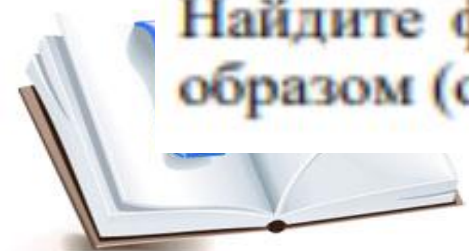


## Пример задания 22

Прочитайте текст, который содержит две фактические ошибки.

«Хождение в народ» потерпело неудачу, потому что революционеры не нашли общего языка с рабочими, которым были чужды социалистические и антимонархические идеи. В 1876 г. была создана подпольная организация «Земля и воля», основной целью которой стало свержение самодержавия. Но среди землевольцев не было единства по вопросам тактики, всё сильнее становились споры между пропагандистами и сторонниками тактики террора. Весной 1879 г. «Земля и воля» разделилась на две организации: «Союз спасения» и «Чёрный передел».

Найдите фактические ошибки и исправьте их. Ответ оформите следующим образом (обязательно заполните обе колонки таблицы).





## Пример выполнения задания 22

№ 22

Положение текста, в котором допущена ошибка	Исправление положения текста
1) "Комитет в колледж" который 1) "неудачу, потому что революционеры не могли общего языка с рабочими, которые были чужды социалистические и антимонархические идеи.	
2) Весной 1879 г. "Земля и Воля" разделилась на две организации: "Союз спасения" и "Черный перед".	

## Пример выполнения задания 22

№22. 1) «Кождемие в марод» потерпело неудачу потому что революционеры не на шии общег языка с рабочими. «Кождемие в марод» потерпело неудачу, потому что революционеры не на шии общег языка с крестьянами.

2) «Земля и Воля» разделилась на две организации: «Согласные» и «Чёрный передел». «Земля и Воля» разделилась на две организации: «Народная воля» и «Чёрный передел».

## Пример задания 23

23

Несмотря на некоторое сходство, внешняя политика киевских князей Олега Вещего и Святослава Игоревича различалась. Приведите не менее двух различий.





## Пример выполнения задания 23

23. Дел великий боясье наказанье в мире и  
согласи. С дружины князьими своим народом  
и войсками. Боясье старался мезвигать  
город и делать боясье для народа.  
Котор не боясье врагов вам с дружины  
землины, не конем ~~обверсменов~~ обверсменов с  
дружины князьими ради своей славы. Котор  
что бы все говорили только о нём, не думать  
о других.



## Пример задания 24

В Женеве сложилась группа «Освобождение труда», которая состояла из бывших членов организации «Чёрный передел», бежавших в Швейцарию из России. Эта группа была первой российской марксистской организацией.

1. Назовите российского императора, в период правления которого сложилась группа «Освобождение труда».
2. Укажите признанного лидера группы «Освобождение труда».
3. Какие социальные явления в России заставили бывших народников перейти в марксизм? Укажите одно любое социальное явление.



## Пример выполнения задания 24

№ 24

1) Александр Третий

2) Г.В. Плеханов

3) Социальные явления: рост численности рабочего класса в России вследствие промышленного переворота и индустриализации.





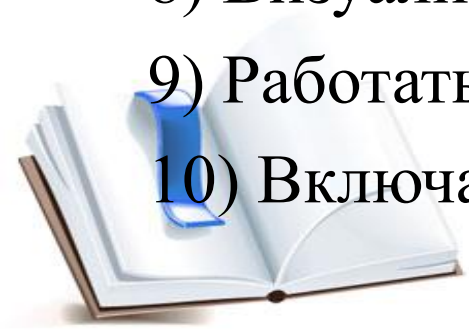
# На что следует обратить внимание

- знание хронологии, терминов, фактов (это базовая подготовка! без нее невозможно все остальное);
- работа со статистикой, картами, схемами, иллюстрациями (такая работа должна вестись постоянно; все уроки должны сопровождаться визуальными материалами);
- анализ исторических источников;
- вопросы культуры (визуализация истории культуры);
- сравнение (например, политики правителей, исторических событий и т.д.);
- причинно-следственные связи между событиями;
- формирование и развитие картографической грамотности.



# План подготовки к ОГЭ

- 1) Использовать формат заданий ОГЭ;
- 2) Использовать различные форматы предоставления информации;
- 3) Использовать технологии, основанные на создании учебных ситуаций;
- 4) Использовать технологии, основанные на проектной деятельности;
- 5) Осуществлять изучение истории в системно-деятельностном контексте;
- 6) Использовать межпредметные связи при изучении истории;
- 7) Использовать технологию критического мышления;
- 8) Визуализировать учебный материал;
- 9) Работать с терминами и понятиями;
- 10) Включать в процесс изучения истории задания на сравнение.



# Основные сведения о ОГЭ-2025 по истории

Изменений нет.

Принципы оценивания – прежние.

