



Перезагрузка методической работы в образовательной организации

*Возможности,
ресурсы, управление*



О чем говорят у вас в «учительской»?

Коллеги советуются по профессиональным вопросам – или обсуждают свою семейную жизнь? Возможно, педагоги испытывают профессиональное одиночество.

это систематическая коллективная и индивидуальная деятельность учителей по повышению своей научно-теоретической и методической подготовки и профессионального мастерства в межкурсовой период. (В.И. Зверева)

часть системы непрерывного образования преподавателей, воспитателей. Цели методической работы: освоение наиболее рациональных методов и приемов обучения и воспитания учащихся; повышение уровня общедидактической и методической подготовленности педагога к организации и ведению учебно-воспитательной работы; обмен опытом между членами педагогического коллектива, выявление и пропаганда актуального педагогического опыта.

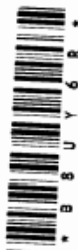
это целостная, основанная на достижениях науки, передового опыта и конкретном анализе затруднений учителей система взаимосвязанных мер, действий, мероприятий, направленных на всестороннее повышение мастерства педагогов школы. (М.М. Поташник)

это деятельность по обучению и развитию кадров, выявлению, обобщению и распространению ценного опыта, а также созданию собственных методических разработок для обеспечения образовательного процесса. (Н.В. Немова).

Методическая работа – это специальный комплекс практических мероприятий, которые базируются на достижениях передового педагогического опыта и направлен на всестороннее повышение компетентности и профессионального мастерства каждого учителя (Симонов В.П. Педагогический менеджмент, с. 140).

Федеральные документы

- 1) Федеральный закон от 29.12.2012 N 273-ФЗ "Об образовании в Российской Федерации". Глава 2. Система образования. Статья 19. Научно-методическое и ресурсное обеспечение системы образования.
- 2) Типовое положение об учебно-методических объединениях в системе общего образования. Утверждено Приказом Министерства образования и науки РФ от 15.10.2014 № 1322



МИНИСТЕРСТВО ПРОСВЕЩЕНИЯ
РОССИЙСКОЙ ФЕДЕРАЦИИ
(МИНПРОСВЕЩЕНИЯ РОССИИ)

РАСПОРЯЖЕНИЕ

« 04 » февраля _____ 2021 г.

№ Р-33

Москва

Об утверждении методических рекомендаций по реализации мероприятий по формированию и обеспечению функционирования единой федеральной системы научно-методического сопровождения педагогических работников и управленческих кадров

Локальные акты

- Устав образовательной организации
- Положения о школьных методических объединениях
- Функциональные обязанности сотрудников
- Ежегодные планы работы методических объединений
- Ежемесячные планы работы методических объединений (учет актуальных запросов, проблем, оперативное реагирование)
- Кодекс профессиональной этики педагога
- Приказы по основной деятельности
- Структура педагогических (методических) объединений в образовательной организации
- Списочный состав участников методических объединений.

Методическая работа

- – это целостная система мер, действий и мероприятий, направленных на всестороннее повышение квалификации, развитие и совершенствование профессионального мастерства и творчества каждого педагога с целью обеспечения качества образовательного процесса, достижения оптимального уровня образования, воспитания и развития личности ученика.
- – часть системы непрерывного образования преподавателей, воспитателей

Цель методической работы – создание условий личностного и профессионального развития педагога, формирования, развития и совершенствования педагогического мастерства и творчества для успешной реализации задач, стоящих перед современной системой образования.

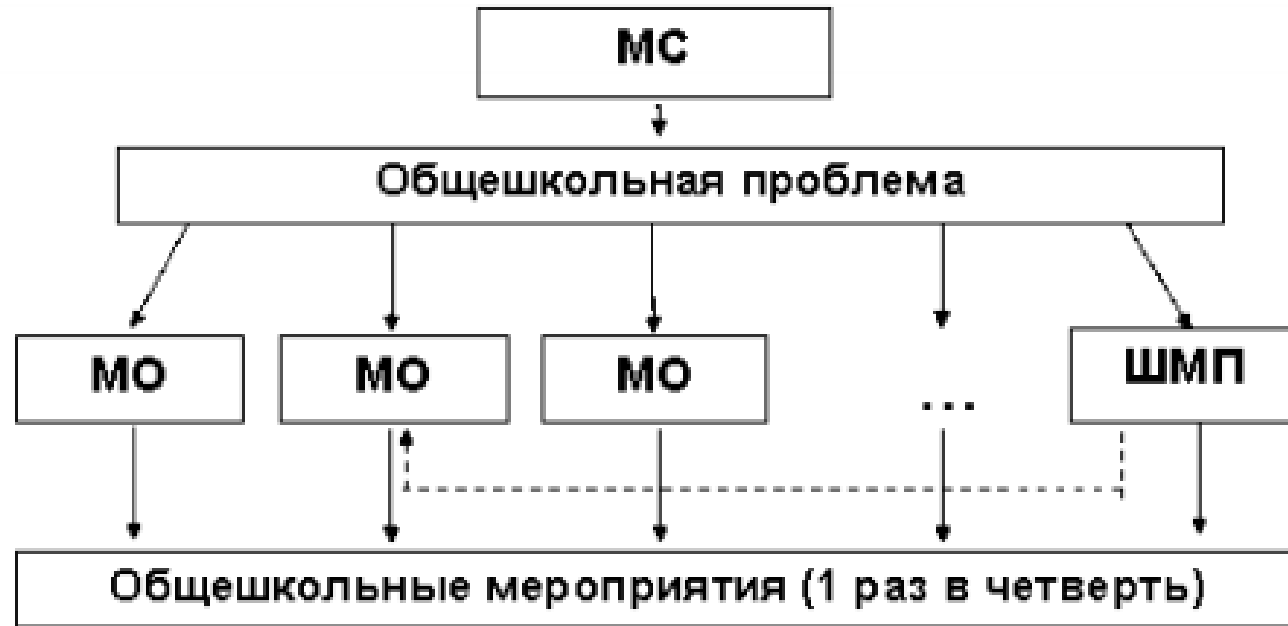
Задачи методической работы:

- повышение уровня методологической, психолого-педагогической и предметно-методической подготовки педагогов;
- развитие профессиональной компетентности (методической, информационной, коммуникативной, аналитической, проектировочной и др.);
- формирование инновационной направленности деятельности педагогического коллектива, проявляющейся в систематическом изучении, обобщении и распространении эффективного педагогического опыта, в работе по внедрению достижений педагогической науки в практику, в овладении педагогами такими видами деятельности, как моделирование, проектирование, конструирование, прогнозирование и др.;
- внедрение в практику работы инновационных педагогических технологий, активных, интерактивных форм и методов обучения и воспитания;
- освоение новых учебных программ, образовательных стандартов;
- обогащение образовательного процесса инновационными педагогическими технологиями, формами и методами обучения и воспитания;
- оказание на диагностической дифференцированной основе консультационной научно-методической помощи педагогам в вопросах профессионального самообразования;
- повышение информационной культуры педагогических работников, внедрение информационно-коммуникационных технологий в практику работы;
- методическое сопровождение экспериментальной, инновационной, исследовательской, проектной деятельности и др.

Направления методической работы:

- Аналитическая работа;
- Организационно-методическая работа направлена на создание оптимальных условий для совершенствования и развития профессионализма педагогических работников учреждения образования, реализацию профессиональных интересов каждого педагога;
- Учебно-методическая работа – деятельность, направленная на профессиональное развитие педагогов и совершенствование процессов обучения и воспитания;
- Информационно-методическая работа. Информационные потоки в современном учреждении образования насыщены и многоплановы, поэтому управлять ими крайне важно, определяя значимость той или иной информации для совершенствования образовательного процесса и профессиональной деятельности конкретных педагогов;
- Консультационная;
- Научно-методическая работа предполагает обеспечение организации образовательного процесса, совершенствование и повышение профессионального уровня педагогов на основе достижений современной психолого-педагогической науки и научно-практического опыта.

Методическая служба на основе методических циклов и /или образовательных областей



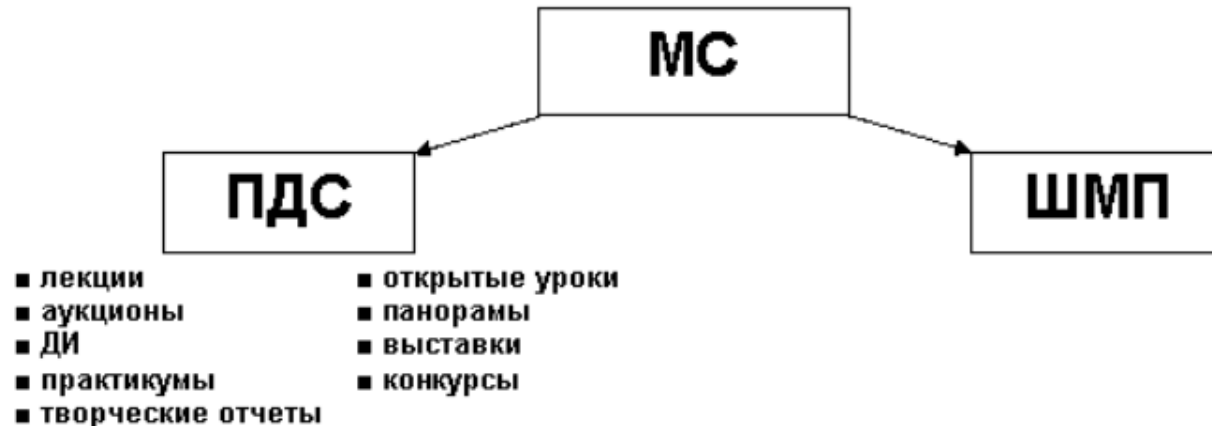
Данная модель наиболее распространена. Методические объединения образуются на предметной основе, их количество зависит от педагогического состава. Планирует, координирует всю работу и организует общие мероприятия методический совет. Для обеспечения индивидуальности методического сопровождения работа в "Школе молодого педагога" может быть организована в парах наставничества.

Методическая служба на индивидуальной основе



Главная особенность модели — щадящий режим работы, уход от обилия методических мероприятий. Основная роль принадлежит самообразованию педагогов. Каждый педагог составляет собственную программу: изучение литературы, посещение семинаров, практикумов, разработка методических материалов и т. д. Администрация через диагностику выявляет запросы и потребности учителей и организует консультации, семинары, конференции, "круглые столы", мастер-классы и т. д. В конце года — обязательный анализ деятельности каждого педагога (в форме итоговой общественной аттестации педагогов).

Методическая служба на комплексной основе



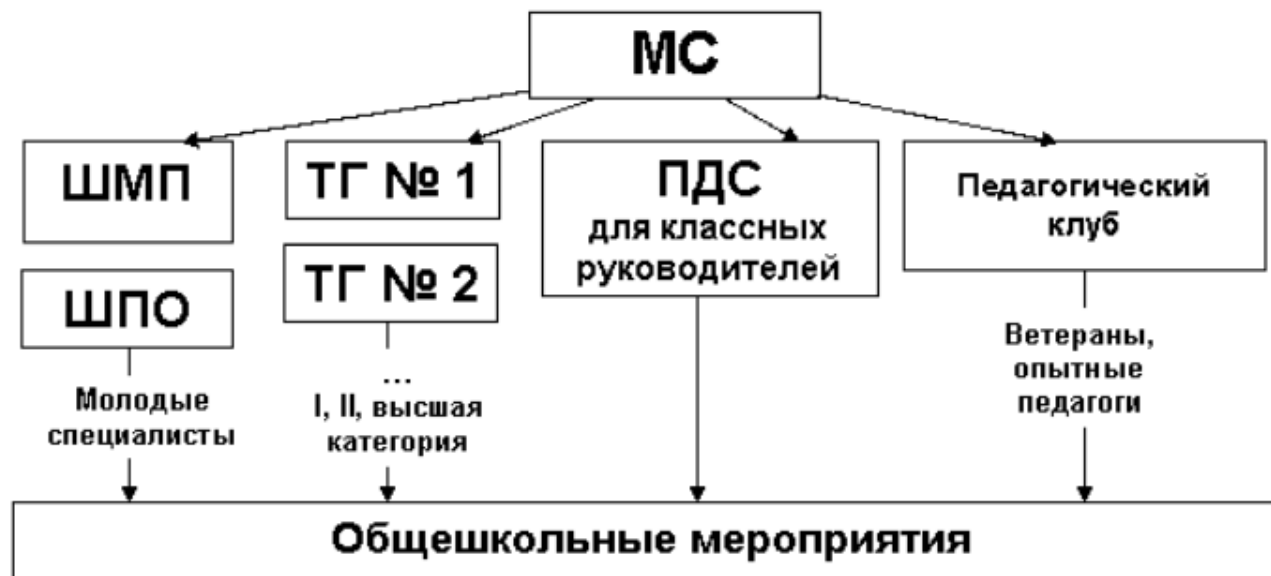
Эта модель удобна для небольших организаций. Постоянно действующий семинар может стать основной формой методической работы.

Главная задача методического совета — согласование режима работы и программы семинара.

Наиболее эффективным является сочетание практических и теоретических занятий.

При наличии молодых специалистов возможна организация "Школы молодого педагога"

Методическая служба на дифференцированной основе



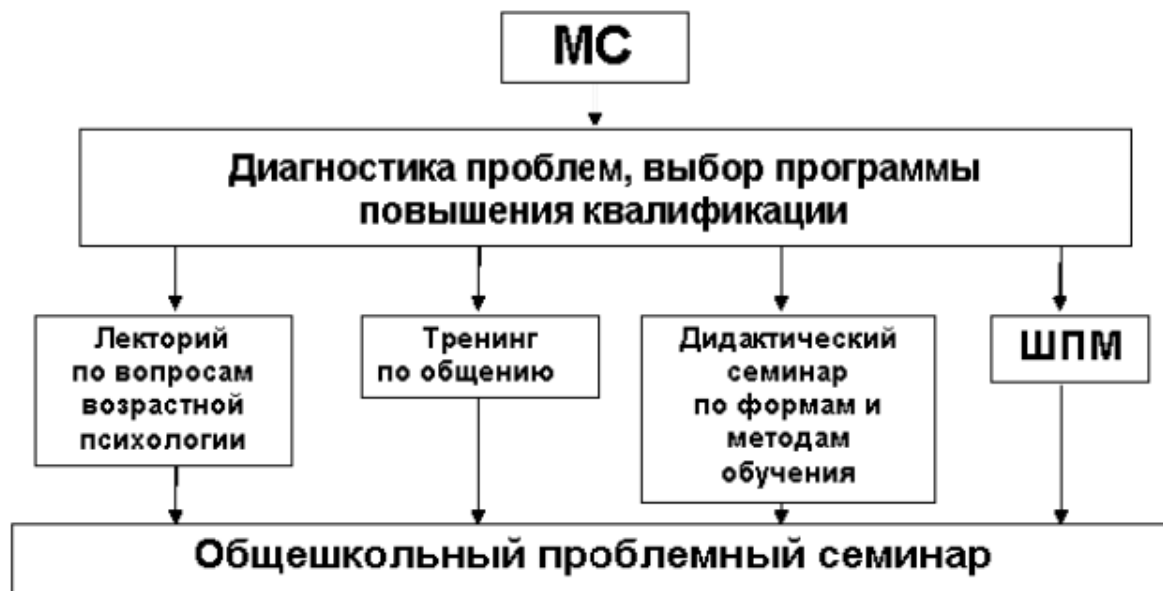
Дифференциация может осуществляться, например, по стажу и опыту работы. "Школа педагогического опыта" может быть организована на окружном уровне, что расширит возможности профессионального роста педагогов. Творческие группы тоже создаются на разных уровнях (организации, окружном) и рассматривают наиболее актуальные проблемы образования. Обязательным условием является взаимосвязь всех общими мероприятиями, специально организованными "круглыми столами", конкурсами, семинарами по обмену опытом и т. д. Программа постоянно действующего семинара для педагогов может реализовываться через самостоятельные формы работы. В этом случае методическому совету необходимо согласовывать график и режим работы всех коллективных форм педагогического общения.

Методическая служба на сравнительной основе работы микрогрупп



В этой модели микрогруппы работают по одинаковой программе исходя из интересов организации, методический совет поддерживает и согласует работу групп.

Методическая служба на диагностической основе



В этом варианте методический совет диагностирует проблемы педагогов, планирует формы повышения квалификации и помогает воспитателям определиться с выбором программы, которая им необходима.

Методическая служба на основе инициативных групп



Инициативные группы добровольно возглавляются педагогами из Совета творческих воспитателей. В основе их работы лежат одинаковые программы. В конце года — обязательный анализ деятельности групп.

Методическая служба на основе актуальных задач школы.



МС – методическая служба

МО – методическое объединение

ШМП – школа молодого педагога

ПДС – постоянно действующий семинар

ШПО – школа педагогического опыта

ТГ – творческая группа

ИГ – инициативная группа.

Такая нетрадиционная модель, как правило, используется на стартовом этапе инновационной деятельности. В такой момент бывает важно осуществить управление образовательным процессом через организацию творческих групп, которые призваны решить актуальные задачи содержательно методического, диагностического, контрольно-оценочного характера. Возглавляет группу опытный педагог, который не только имеет собственный интересный опыт работы, но владеет элементами управленческого знания, умениями организационного, коммуникативного и аналитического характера. План каждой группы составляется на основе годового плана работы образовательного учреждения с учетом проблематики тематических педагогических советов, в подготовке которых группа может принять активное участие. В рамках общего направления работы группы каждый учитель самостоятельно трудится над индивидуальной методической темой.

Задача: вовлечения педагогических работников и управленческих кадров в национальную систему профессионального роста через:



Методическое сопровождение

формирование системы методического сопровождения освоения программ ДППО с использованием персонифицированных образовательных маршрутов на основе выявленных дефицитов профессиональных компетенций, в том числе с применением сетевых форм реализации программ;



Поиски партнеров и конструктивное взаимодействие

выявление, систематизацию, отбор и распространение новых рациональных и эффективных педагогических (управленческих) практик



Фасилитация

фасилитацию переноса приобретенных (усовершенствованных) профессиональных компетенций в ежедневную педагогическую (управленческую) практику;



Наставничество

создание и развитие системы наставничества и тьюторства



Выявление профессиональных дефицитов

Изучение профессионального стандарта, посещение уроков, тестирование, анкетирование, собеседование



Выйти из тени

...

Анализ:

результатов диагностики профессиональных компетенций;
результатов деятельности методической работы;
запросов по направлениям профессионального развития;
затруднений при освоении программ ДППО

Информирование:

о новых тенденциях развития образования и приоритетных направлениях развития отрасли;
об актуальных образовательных программах ДППО;
о ресурсах и возможностях профессионального развития в субъекте и за его пределами, в открытом образовательном пространстве;
о конкурсах...

Организационно-методическое сопровождение:

разработка индивидуальных образовательных маршрутов
методическое сопровождение в процессе прохождения индивидуальных образовательных;
сопровождение переноса педагогами новых компетенций в практику обучения и воспитания;
организация «горизонтального» обучения, стажировок;
сопровождение на муниципальном и региональном уровнях мероприятий;
сопровождение в профессиональных конкурсах

Консультирование:

по вопросам прохождения индивидуального образовательного маршрута и освоения программ ДППО;
по вопросам внедрения целевой модели наставничества;
молодых педагогов

...

Направления деятельности

В части разработки и курирования индивидуальных маршрутов:

- **разрабатывает индивидуальный образовательный маршрут** педагогического работника или группы на основе данных диагностики профессиональных дефицитов педагогических работников
- **ведет учет** прохождения слушателями контрольных точек в освоении ДПО программ, участия в семинарах, МОП и т.д.
- **информирует слушателей** своего ОУ о важных профессиональных событиях
- **взаимодействует** руководителями предметных объединений

В части наставничества или тьюторского сопровождения индивидуальных маршрутов:

- **сопровождает педагогического работника при прохождении индивидуального маршрута,**
- **сопровождает перенос** приобретенных компетенций в практическую деятельность *(через совместное планирование, посещение (взаимопосещение) уроков, разработку дидактических материалов, в том числе цифровых)*
- **владеет содержанием** НПА, ФГОС и всем, что находится в зоне профессиональной компетентности педагога
- **использует муниципальную систему образования,** имеющиеся стажировочные площадки, МРЦ, МОП и т.д.