

**КАК КОНТРОЛИРОВАТЬ
РАБОТУ МОЛОДЫХ
И
ВНОВЬ ПРИБЫВШИХ
СПЕЦИАЛИСТОВ**





ПРОВЕРЬТЕ ШКОЛЬНУЮ ДОКУМЕНТАЦИЮ

Проверьте школьную документацию, которая регулирует методическое сопровождение новых коллег.

Например, положение о наставничестве, о внутришкольном контроле, об индивидуальной траектории профессионального развития и др. Так, в положении об индивидуальной траектории профессионального развития молодых или вновь прибывших специалистов вы можете отразить, как будете контролировать реализацию индивидуальной траектории.

Включите в план ВШК персональный контроль нового специалиста. Зафиксируйте сроки и форму контроля, ответственных и планируемый результат. Также привлеките к этой работе педагога-наставника, руководителя ШМО и психолога школы

Используйте разные формы контроля – посещение уроков нового специалиста, анализ его документации и беседу. Еще можете организовать контрольный срез знаний в классах, в которых преподает педагог. Это позволит оценить динамику учебных достижений учеников. По результатам проверки подготовьте аналитическую справку.



2

Шаг второй

ПОСЕТИТЕ ЗАНЯТИЯ

В ходе контроля посетите уроки и занятия внеурочной деятельности нового специалиста. Посмотрите, как учитель владеет методикой преподавания предмета и поддерживает дисциплину на уроке. Также проверьте, как педагог учитывает возрастные особенности школьников

Организация урока. Проверьте, как новый учитель готовился к уроку — имел ли план, конспект или карту урока, подготовил ли учебный кабинет. Еще оцените, как педагог выдержал организационную структуру урока. Определил ли коллега цели урока, привлекал ли к этому учеников, связал ли цели с планируемыми результатами

Содержание урока. Понаблюдайте, соответствует ли содержание материала урока требованиям программы. Проанализируйте, получается ли у учителя выделять главное, есть ли связь содержания урока с ранее изученным материалом. Оцените, насколько понятно и доступно педагог излагает материал урока, обучает ли школьников добывать знания самостоятельно. Также посмотрите, есть ли воспитательная и практическая направленность содержания урока.

Методы и приемы. Проследите, какие методы обучения применяет учитель на разных этапах занятия. Зафиксируйте, какие методы и приемы позволили раскрыть содержание учебного материала и развить познавательную активность учеников. Еще оцените методику организации деятельности учеников на уроке. Проконтролируйте, были ли приемы индивидуализации и дифференциации обучения, а также чередование и соотношение форм работы

Step 3

ИЗУЧИТЕ ДОКУМЕНТАЦИЮ ПЕДАГОГА

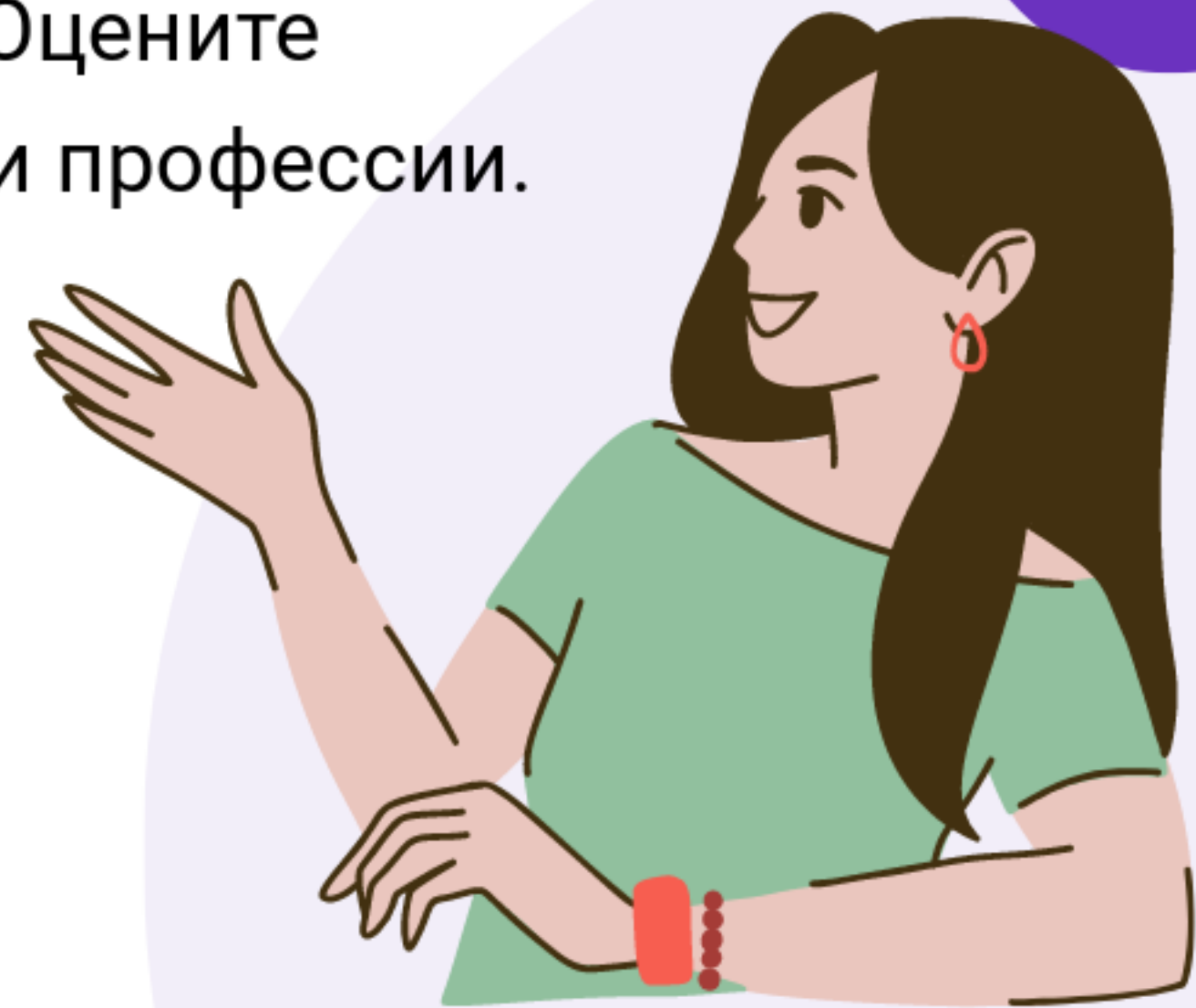
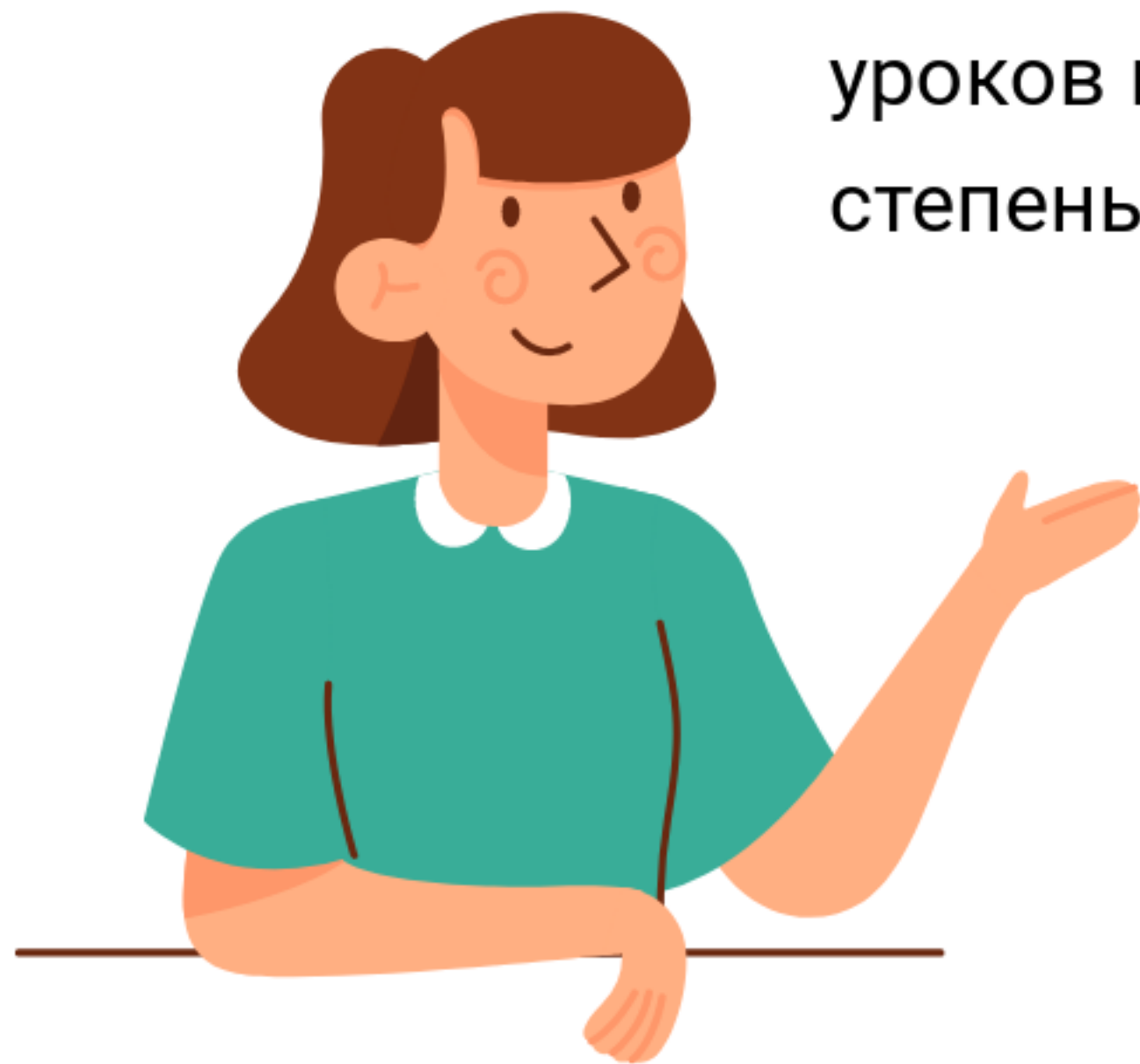
- 1 Изучите документацию, которую ведет новый специалист.
- 2 Проанализируйте, своевременно ли он заполняет электронный журнал и соответствует ли пройденное на уроке КТП.
- 3 Оцените накапливаемость и объективность отметок.
- 4 Зафиксируйте, соответствует ли домашнее задание требованиям положения о домашнем задании.
- 5 Посмотрите рабочие тетради учеников.
- 6 Сделайте выводы о периодичности и качестве их проверки учителем.
- 7 Проанализируйте результаты учебных достижений учеников по предмету и их динамику.

4

Шаг четвертый

ПРОВЕДИТЕ БЕСЕДУ С УЧИТЕЛЕМ

Побеседуйте с новым педагогом. Рассмотрите особенности его профессиональной деятельности и дайте рекомендации по ее дальнейшему совершенствованию. Еще обсудите дефициты, которые выявили по результатам посещения уроков педагога и анализа его документации. Оцените степень адаптации специалиста в коллективе и профессии.



5

ПОДГОТОВЬТЕ СПРАВКУ



По результатам контроля подготовьте аналитическую справку. В ней пропишите цель контроля и его сроки. Дайте целостную оценку по результатам посещенных уроков. Отметьте положительные моменты в работе учителя, зафиксируйте недостатки, сформулируйте выводы и пропишите рекомендации для педагога. Ознакомьте учителя с результатами проверки. Форму аналитической справки выберите в зависимости от статуса нового педагога

